

# ASSEMBLÉE GÉNÉRALE

24 SEPTEMBRE 2021

**CRIL<sup>54</sup>**  
*Apprendre pour Avancer*

EXERCICE 2020

# SOMMAIRE

|  |    |
|--|----|
| RAPPORT MORAL DU PRÉSIDENT                                     | 3  |
| RAPPORT D'ACTIVITÉ DU CRIL54 – ANNÉE 2020                      | 5  |
| ACTIVITÉ DU CRIL54   | 5  |
| 1. Actions d'appui aux acteurs                                 | 5  |
| 2. Animation d'un réseau d'accompagnants bénévoles             | 7  |
| 3. Actions en direction des publics en difficulté avec l'écrit | 11 |
| 4. Projet culturel - Les Défis de l'écriture 2019/2020         | 14 |
| 5. Impact de la crise sanitaire et perspectives 2021           | 16 |

# RAPPORT MORAL 2020

Evidemment, parler de l'année 2020, c'est parler de ce qui a constitué le quotidien de toutes et tous à l'échelon mondial : l'épidémie de coronavirus. Cette situation inédite a certainement changé pour chacun d'entre nous quelque chose dans son quotidien, dans sa façon d'aborder les difficultés, dans ses relations. On retrouve ces mêmes changements dans la vie d'une association. Nous avons bien entendu davantage subi plus que maîtrisé les événements qui ont été au cours de cette année à la fois contraints, longs dans la durée et sources de difficultés avec des besoins d'adaptation constants.

Si le début de l'année 2020 aura été comme tous les autres débuts d'année avec des projets étudiés, travaillés, financés, avec des événements programmés, organisés et planifiés, avec toujours cette volonté de faire mieux, d'être encore davantage reconnus, toute cette mécanique s'est trouvée enrayée dès le début du confinement avec les contraintes dues à l'éloignement et l'arrêt des rencontres et des échanges. Comme toutes et tous, nous avons vécu des périodes de confinement qui nous ont montré les difficultés à maintenir les liens et le besoin d'adapter de façon inédite nos relations aux autres. Comment rester présents auprès des apprenants et des bénévoles, comment concrétiser cette présence qui ne pouvait exister que par des moyens autres que la rencontre physique, comment adapter le travail des salariées, comment maintenir des liens avec l'environnement externe : les institutions, les partenaires... La principale difficulté a été de maintenir tous ces liens fragilisés par le confinement et la durée de celui-ci. C'est grâce au travail des salariées que les liens entre les bénévoles et l'association ont été maintenus, et c'est grâce aux bénévoles que les liens avec les apprenants ont continué à exister. Nous avons pris des décisions qui n'allaient pas dans le sens de ce qui se passait en général : maintien de l'emploi à temps plein en télétravail pour les salariées, embauche en avril d'une chargée de projets avec pour mission entre autres de gérer le site. Travailler sur le site, continuer à faire des lettres d'information aura contribué à maintenir des liens avec l'extérieur. Une rencontre avec le directeur de l'ANLCI (Agence Nationale de Lutte Contre l'Illettrisme) aura permis de nous resituer à l'échelon national et de mieux comprendre les nouveaux objectifs de l'Agence sur le territoire. Une rencontre avec la Vice-présidente du Conseil Régional Grand Est en charge de l'emploi, de la formation et de l'apprentissage a permis de repréciser ce qui peut constituer notre champ d'action auprès des acteurs et intervenants en contact avec le public en difficulté avec la langue. Tenter d'anticiper sur ce que sera « l'après » en recrutant de nouveaux bénévoles et en remobilisant ceux qui ont été éloignés de leurs apprenants. Toutes ces décisions auront permis de maintenir un relationnel entre tous les acteurs : l'association, les salariées, les bénévoles, les apprenants, les institutions et nos financeurs qu'il faut remercier pour leur soutien et le

maintien des subventions. Bien sûr, tout n'aura pas été simple, ni toujours complètement clair, chacune et chacun aura réagi à ces changements avec sa sensibilité, ses incompréhensions, ses exigences, mais aujourd'hui, nous pouvons dire que nous avons traversé l'année 2020 sans drame et avec des perspectives de reprise sur 2021.

Comme nous l'avions indiqué lors de l'AG concernant les comptes 2019, nous avons besoin de perspectives afin d'ancrer nos actions en faveur de notre public dans le temps. Ces besoins de perspectives, d'anticipation nécessitent de la sérénité afin de définir le mieux possible des stratégies de développement permettant de pérenniser l'association. Nous nous étions engagés en 2019 à entrer dans un Dispositif Local d'Accompagnement (DLA) afin de formaliser l'ensemble des stratégies possibles avec l'aide d'un regard extérieur. Nous avons commencé ce travail début 2020 avec des rencontres en présentiel pour commencer et ensuite des conférences téléphoniques. Salariées et Conseil d'Administration auront travaillé en commun afin de faire un état de l'association avec ses réussites, ses difficultés, et de définir des actions dans les domaines de la communication, de l'organisation, de l'activité et du financement. Merci à toutes et tous pour cette participation qui, même si elle n'a peut-être pas apporté tout ce que certaines et certains en attendaient, aura permis de s'interroger sur ce que l'on veut en terme de stratégie mais aussi de réfléchir différemment quant à la façon d'aborder l'environnement extérieur et aura, à mon sens, permis de se positionner de façon innovante sur des actions développées en 2021.

Les résultats financiers de l'année 2020 sont bons, on ne peut que s'en réjouir, mais il faut garder à l'esprit notre dépendance vis-à-vis des subventions et les difficultés à pérenniser des revenus financiers sur le long terme. Il nous faut aussi mobiliser les bénévoles sur l'importance d'être acteurs au sein du Conseil d'administration, nous avons besoin de personnes qui s'engagent, qui apportent leurs connaissances et leur expérience. Si aujourd'hui le CRIL54 est dans une situation financière qui lui permet d'envisager l'avenir de façon plus sereine, il est indispensable de rester vigilant sur les dépenses et les possibilités de développement qui permettront de continuer à œuvrer pour la mission que l'association s'est fixée : aider le public en difficulté avec les savoirs de base, c'est ce public qui est au cœur de nos actions, c'est vers lui que nous devons axer tous nos efforts. Le travail accompli tout au long de cette année si particulière représente l'investissement réalisé par les salariées, les bénévoles et aussi les financeurs qui, par leur confiance, nous permettent d'agir et d'exister. Que toutes et tous en soient remerciés.

Fabrice BEGARD,  
Président du CRIL54

# RAPPORT D'ACTIVITÉ

## 1. ACTIONS D'APPUI AUX ACTEURS

### Information et sensibilisation des acteurs de l'accompagnement et de l'insertion

Cette action a été particulièrement impactée par la crise sanitaire et les mesures gouvernementales évolutives (confinements, interdiction des déplacements et des réunions, jauges limitées...). Les **3 demi-journées de sensibilisation à l'illettrisme multi-acteurs "Comment repérer et accompagner le public en situation d'illettrisme?"**, ouvertes à tous et planifiées au printemps (mars-avril) ont dû être annulées en raison du premier confinement (du 17 mars au 11 mai), tout comme la session **"Comment aborder la question de l'illettrisme et favoriser l'entrée en formation?" programmée en mai**. Il ne nous a pas été possible de les mettre en place avant l'été en raison des délais nécessaires pour inviter nos partenaires et du télétravail quasi généralisé. Les restrictions sanitaires en vigueur et les incertitudes n'ont pas facilité leur mise en œuvre au second semestre non plus et le deuxième confinement à l'automne (du 30 octobre au 15 décembre) a empêché leur mise en place en fin d'année.

Outre ces sessions ouvertes à tout professionnel de l'insertion, de l'accompagnement et de la culture, **4 sessions en intra étaient également prévues en 2020, en partenariat avec :**

- la ville de Maxéville pour les agents du Pôle Solidarité (agents d'accueil, gestionnaires des épiceries, employés libre-service, travailleurs sociaux), les agents d'accueil de la Mairie et les services aux familles,
- la ville de Lunéville à destination des acteurs de la Politique de la Ville,
- la Communauté de Communes du Territoire de Lunéville à Baccarat à destination des agents (bibliothécaires) des médiathèques L'Orangerie et de Baccarat, ainsi que des agents d'accueil de la CCTLB.

Ces 4 sessions de sensibilisation ont dû, elles aussi, être annulées et reportées ultérieurement.

**8 demi-journées de sensibilisation annulées**

**150 professionnels informés par voie numérique**

L'action a dû être adaptée et prendre de nouvelles formes. L'information des acteurs s'est faite **intégralement par voie numérique**, tout au long de l'année, par le biais:

- de mailings ciblés
- de la Lettre d'information mensuelle (251 abonnés)
- du site dédié, <https://cril54.fr>
- de la Page Facebook Cril54 (263 abonnés).

# 1. ACTIONS D'APPUI AUX ACTEURS

## Exemples d'informations et d'outils communiqués aux acteurs par voie numérique :

- Renvoi vers des rubriques du site de l'association, <https://cnil54.fr>:
  1. "L'illettrisme ?" (terminologie, vidéo, chiffres, exemples de situations de la vie quotidienne et professionnelle qui posent problème).
  2. "Actus" puis "Ressources pédagogiques" (accès à des outils variés, comme des webinaires, des outils de repérage des publics, des témoignages, etc.).
- Proposition de participation aux modules e-learning gratuits proposés par l'ANLCI : 3 parcours de formation disponibles ("Comment déceler les indices révélateurs de l'illettrisme?" - 15 min, "Comment aborder l'illettrisme pour proposer une solution efficace?" - 1h, "Comment aborder l'illettrisme dans le monde du travail pour proposer une solution efficace?" - 1h30).
- Envoi de l'outil de repérage (recto-verso) créé par le CRIL54 "Comment identifier une situation d'illettrisme - Les principaux signes et indices révélateurs".
- Envoi de la "Lettre ouverte aux médiateurs" produite par des apprenants du réseau de la Chaîne des Savoirs (lettre dans laquelle d'anciens apprenants devenus ambassadeurs de l'illettrisme donnent des recommandations aux professionnels pour qu'ils osent aborder la question avec des publics repérés).
- Invitation à participer au Festival 100% digital "Coopérons pour que l'illettrisme recule" organisé par l'Agence nationale de lutte contre l'illettrisme (ANLCI) du 8 au 10 décembre 2020 (plus de 100 contenus sur l'illettrisme en accès libre : tables-rondes, conférences, cartes blanches, webinaires, solutions inspirantes, témoignages...).

Continuer à informer les professionnels de l'accompagnement et de l'insertion sur la problématique de l'illettrisme était indispensable en cette période de crise sanitaire. En effet, les personnes en situation d'illettrisme ont vécu comme une "double peine" l'obligation de recourir au numérique pour accéder à leurs droits pendant les confinements (services publics souvent fermés au public et accessibles par mail, peu d'accueil physique...). La crise les a davantage fragilisées. La prise en compte de leurs difficultés est plus que jamais nécessaire. Or ces personnes font partie des "invisibles". C'est important de pouvoir les identifier.

## Mise à disposition d'outils d'information

- **Répertoire des structures d'apprentissage du français en Meurthe-et-Moselle**, accessible gratuitement en ligne sur le site de l'association <https://cnil54.fr>
- **Diffusion d'une Lettre d'information** destinée aux professionnels et bénévoles impliqués dans le (ré)apprentissage des savoirs de base et la formation linguistique - **9 envois en 2020**
- **Alimentation régulière de la page Facebook de l'association**, <http://www.facebook.com/cnil54/>. Post quotidien pendant les périodes de confinement - **220 posts en 2020**
- **Site Internet mis à jour régulièrement** avec l'appui de Louise ENGLER, en mission de Service civique du 2 septembre 2019 au 31 mars 2020, puis en CDD à temps partiel d'1 an. Louise a d'ailleurs fortement contribué à l'amélioration de ces différents outils d'information.

## 2. ANIMATION D'UN RÉSEAU D'ACCOMPAGNANTS BÉNÉVOLES

### RAPPORT D'ACTIVITÉ

Sur Lunéville, Nancy & Métropole et Toul, animation d'un important réseau de bénévoles intervenant en face-à-face pédagogique auprès d'adultes :

- en situation d'illettrisme,
- en remise à niveau en français,
- F.L.E. (Français Langue Etrangère), sous réserve qu'elles soient en emploi, en formation ou en apprentissage.

### Mise en relation des binômes "apprenant-bénévole" et suivi régulier par la conseillère pédagogique

- Entretien individuel d'accueil pour analyser les attentes et les besoins de chaque apprenant ;
- Entretien initial avec chaque binôme "apprenant-bénévole" constitué pour définir les objectifs d'apprentissage ;
- Entretien de suivi régulier avec le binôme (toutes les 12 semaines environ).

### Formation des accompagnants bénévoles

- Session de formation de 3 journées « **S'approprier la fonction de formateurs de français auprès d'adultes allophones** » (**Module 1**) animée par le CAEC-GIP Formation à Nancy les 29, 30 et 31 janvier 2020 - **8 bénévoles formés**.
- Suite au confinement, **annulation** de la session de formation de 3 journées « **S'approprier la fonction de formateurs de français auprès d'adultes allophones** » (**Module 1**) prévue à Nancy les 23, 24 et 25 mars 2020 - **2 bénévoles attendus**.
- Formation « **Retour sur expérience – La démarche de la dictée à l'expert** » animée par Magali HUSYANICIA de l'association AsFoReL à Lunéville le 16 octobre 2020 – **7 bénévoles formés**.

## 2. ANIMATION D'UN RÉSEAU D'ACCOMPAGNANTS BÉNÉVOLES

### Formation des accompagnants bénévoles (suite et fin)

- Suite au confinement, **annulation** de la formation « **La démarche de la dictée à l'expert, pratique pour (ré)apprendre à lire et à écrire** » animée par Magali HUSYANICIA de l'association AsFoReL à Nancy le 20 novembre 2020 - **13 bénévoles attendus**.
- Session de **formation à distance** « **Enseigner le français aux primo-arrivants : de l'oral à l'écrit** » (2 journées) animée les 4 et 5 décembre 2020 par Tous Bénévoles (Paris) - **5 bénévoles formés**.
- Suite au confinement, **annulation** des 2 ateliers de présentation du projet « **Doc en stock, accompagner un apprentissage partagé et réussi du français** » (plateforme et webinaires) programmés les 10 novembre et 7 décembre 2020 à Nancy et animées par la directrice du CRIL54 - **20 bénévoles attendus**.

**5,5 journées de formation contre 10,5 prévues**

**22 bénévoles formés contre 55 attendus**

Par ailleurs, les salariées ont été en appui permanent aux bénévoles pendant les confinements pour permettre à celles et ceux qui le souhaitent de poursuivre leur accompagnement pédagogique à distance avec des applications que les apprenants ont l'habitude d'utiliser (WhatsApp, Messenger) ou pour conseiller des outils d'(auto-)apprentissage en ligne. Une veille a été réalisée sur ce champ et **la Lettre d'information du CRIL54 s'est fait le relais des pratiques réussies en matière de cours à distance auprès des publics en difficulté de lecture et d'écriture, en France ou en Belgique**. L'équipe s'est efforcée d'apporter des pistes de réponse aux besoins nouveaux générés par la crise sanitaire.

### Projet de mise à disposition d'un fonds documentaire actualisé

Le **fonds documentaire spécialisé** (illettrisme, alphabétisation et Français Langue Etrangère) de l'association a été "**déshebé**" (**trié**) et **enrichi** d'ouvrages cédés par la région Grand Est (ex-fonds du C2Ri Lorraine, le Centre Régional de Ressources illettrisme, fermé depuis 2017).

**Bientôt, 350 nouveaux outils**

Une importante veille documentaire a été réalisée en vue d'actualiser ce fonds en 2021 grâce au soutien financier de la Fondation Batigère. Les **350 nouvelles acquisitions** seront des ouvrages de fond et surtout des ressources pédagogiques (manuels, méthodes, outils, guides, fichiers, imagiers...) utiles aux bénévoles.



## 2. ANIMATION D'UN RÉSEAU D'ACCOMPAGNANTS BÉNÉVOLES

### Accompagnements individuels : les chiffres clés

**65** personnes accompagnées

**36** femmes

**29** hommes

**44**

SONT EN SITUATION DE TRAVAIL, DONT **23** EN CHANTIER D'INSERTION



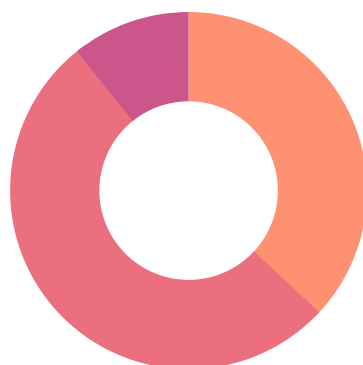
**55** ont pour objectif l'insertion durable dans l'emploi

**21**

ont participé aux Défis de l'Écriture 2019/2020

### PROFILS LINGUISTIQUES DES APPRENANTS :

7 remises à niveau  
10.8%

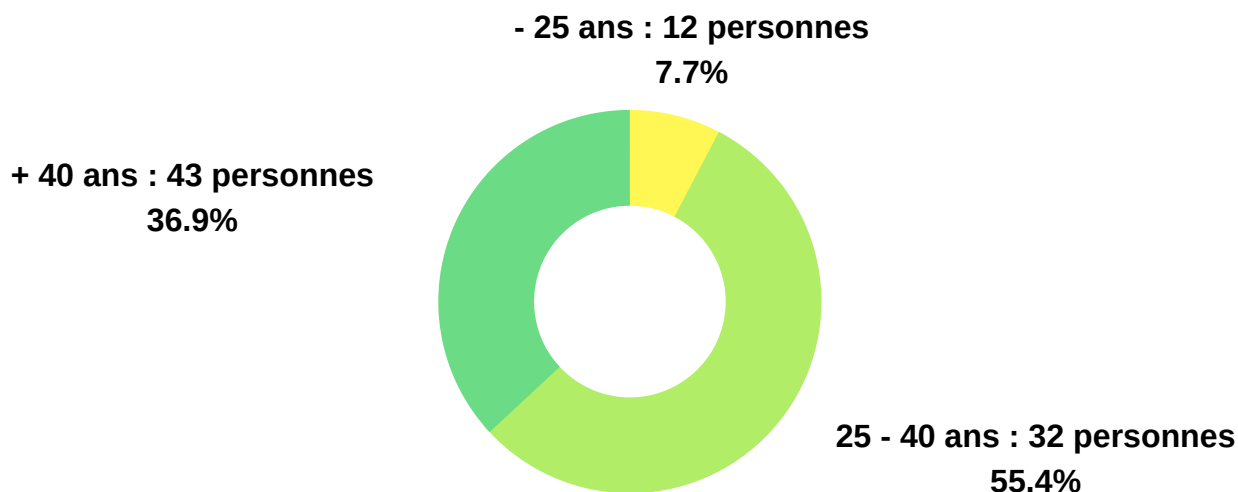


24 personnes en situation d'illettrisme  
36.9%

34 F.L.E. (allophones)  
52.3%

## 2. ANIMATION D'UN RÉSEAU D'ACCOMPAGNANTS BÉNÉVOLES

### ÂGES DES APPRENANTS :



### Bénévoles accompagnants

**79** bénévoles  
**64** femmes  
**15** hommes

**45%**

DES ACCOMPAGNEMENTS  
SE DÉROULENT DANS UNE  
MÉDIATHÈQUE



**18** partenaires ont orienté le public  
accompagné sur le dispositif du  
CRIL54 en 2020

# 3. ACTIONS EN DIRECTION DES PUBLICS EN DIFFICULTÉ AVEC L'ÉCRIT

Accueil et orientation de tout public en demande d'information sur les solutions de formation disponibles

**Environ 175 personnes informées et orientées en 2020 contre 300 en 2019**

- A proximité de son domicile
- Selon ses besoins et son statut : salarié (en CDD ou en CDI), intérimaire, demandeur d'emploi (inscrit ou non à Pôle emploi), sans emploi (ayant ou non un projet professionnel), en apprentissage, en formation qualifiante/certifiante, ...
- Selon son profil linguistique : alphabétisation, Français Langue Etrangère (F.L.E.), remise à niveau ou situation d'illettrisme

→ **Où ?**  
Dans les locaux de l'association (Plateau de Haye)

→ **Quand ?**  
Aux heures d'ouverture du CRIL (du lundi au vendredi, de 9h à 12h30 et de 13h30 à 17h), **hors périodes de confinement et télétravail (2 jours de permanence/semaine à partir du 14 mars).**

→ **En pratique ?**  
Selon le cas, orientation vers :

- Un accompagnant bénévole du réseau du CRIL (face-à-face pédagogique)
- Un atelier d'apprentissage linguistique proposé par une structure associative sur le Plateau de Haye, à Nancy, dans l'agglomération ou dans le département **dans la mesure du possible.**
- Une action collective sur fonds publics (dispositif « Objectif Compétences de Base » (OCB) financé par la Région Grand Est, actions linguistiques financées par l'OFII...).

Cette action a été fortement impactée par la crise sanitaire : les confinements, les restrictions de déplacement, la peur de la maladie et des contacts physiques ont réduit fortement le nombre de demandes de la part du public. D'autre part, plusieurs ateliers collectifs ont arrêté de fonctionner.

Accompagnement individuel hebdomadaire par les bénévoles du réseau du CRIL 54 de personnes

- En situation d'illettrisme ;
- En remise à niveau ;
- F.L.E. en emploi, en formation et en apprentissage.

6 sur Toul, 9 sur Lunéville et 50 sur Nancy & Métropole.

**65 personnes accompagnées sur les savoirs de base en 2020 contre 87 en 2019**

### 3. ACTIONS EN DIRECTION DES PUBLICS EN DIFFICULTÉ AVEC L'ÉCRIT

| Réseaux                                      | NANCY  | LUNEVILLE   | TOUL  |
|--|--|---|---|
| Chiffres clés sur les personnes accompagnées | <b>50 personnes accompagnées, dont 29 femmes et 21 hommes :</b><br>-23 ont intégré le dispositif en 2020<br>-40 ont pour objectif l'insertion dans l'emploi  | <b>9 personnes accompagnées, dont 5 femmes et 4 hommes :</b><br>-3 ont intégré le dispositif en 2020<br>-toutes ont pour objectif l'insertion dans l'emploi | <b>6 personnes accompagnées, dont 2 femmes et 4 hommes :</b><br>-2 ont intégré le dispositif en 2020<br>-toutes ont pour objectif l'insertion dans l'emploi |
| Rapport âge/nombre de personnes accompagnées | -de 25 ans : 2<br>25-40 ans : 30<br>40-50 ans : 15<br>+ de 50 ans : 3  | -de 25 ans : 1<br>25-40 ans : 4<br>40-50 ans : 1<br>+ de 50 ans : 3   | -de 25 ans : 2<br>25-40 ans : 2<br>40-50 ans : 2<br>+ de 50 ans : 0   |
| Profils linguistiques                        | -13 personnes en situation d'illettrisme<br>- 6 en remise à niveau<br>- 31 F.L.E.  | - 8 personnes en situation d'illettrisme<br>-1 en remise à niveau   | - 3 personnes en situation d'illettrisme<br>- 3 F.L.E.  |
| Prescripteurs                                | Orientation par 15 partenaires   | Orientation par 2 partenaires   | Orientation par 1 partenaire  |
| Démarche personnelle                         | 5 personnes  | 2 personnes   | 1 personne  |
| Sorties positives                            | <b>14 sorties dont :</b><br>- 3 CAP obtenus : agent de sécurité(+CDI), en boulangerie(+CDI), de vendeuse(+CDD)<br>- Entrées en formation : CAP petite enfance, de technicienne de laboratoire<br>- 3 apprenants ont réussi l'examen du DELF B1<br>- 2 créations d'entreprise : pizzeria, chauffeur livreur indépendant | <b>3 sorties dont :</b><br>- 2 entrées en formation : E2C et BAFA<br>- 1 CAP de coiffure obtenu   | <b>4 sorties dont :</b><br>- 1 emploi dans le BTP<br>- 1 CDI d'auxiliaire de vie  |

# 3. ACTIONS EN DIRECTION DES PUBLICS EN DIFFICULTÉ AVEC L'ÉCRIT

## Action « savoirs de base » à l'ESAT APF de Ludres

Accompagnement individuel de **3 salariés en situation de handicap** de l'ESAT APF de Ludres par des bénévoles du réseau, à raison d'une séance hebdomadaire de 2 heures, en vue du maintien des acquis ou de la consolidation des compétences de base (lecture, écriture et/ou calcul), hors périodes de confinement.

## Impact de la crise sanitaire sur les accompagnements individuels

**Pendant les deux confinements (du 17 mars au 11 mai et du 30 octobre au 15 décembre), les rencontres hebdomadaires "apprenant-bénévole" ont été suspendues** face à l'urgence sanitaire.

Les bénévoles ont été invités à :

- en informer la personne qu'ils accompagnent
- expliquer à celle-ci les mesures de confinement et les gestes barrière
- **maintenir le lien avec l'apprenant** grâce à un contact téléphonique régulier et répondre autant que possible aux difficultés rencontrées, notamment en matière de continuité pédagogique des enfants
- **prendre toute initiative favorisant la poursuite de l'apprentissage des savoirs de base à domicile en proposant des activités pédagogiques à distance via le moyen de communication le plus adapté au profil de l'apprenant (téléphone, SMS, mail ou autre)**
- consulter les ressources numériques d'auto-formation gratuites à disposition sur le site du CRIL54 pour les proposer à l'apprenant et s'inspirer des expériences d'accompagnement à distance réussies.

**Dès la fin des confinements, les séances d'accompagnement individuel ont repris progressivement, au cas par cas**, dans le respect du protocole sanitaire, en fonction de l'ouverture au public des différents lieux d'accueil et si les deux membres du binôme le désiraient.

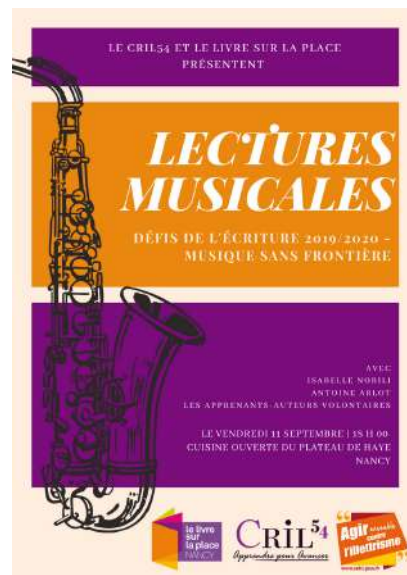
## Diffusion d'outils d'auto-apprentissage gratuits

Le site de l'association et la page Facebook proposent au grand public désireux de travailler en autonomie la lecture, l'écriture et/ou le calcul un panel d'outils récents gratuits, accessibles sur smartphone, tablette ou PC. Ces **applications, MOOC (cours en ligne), vidéos ou émissions radio** adaptés au public adulte sont des outils complémentaires : s'ils ne remplacent pas le face-à-face pédagogique, ils sont cependant utiles aux apprenants qui souhaitent s'entraîner et maintenir leur niveau de français ou de calcul.

# 4. PROJET CULTUREL - LES DÉFIS DE L'ÉCRITURE 2019/2020

Depuis 2003, le CRIL54 coordonne et organise les "Défis de l'écriture" en partenariat avec des structures et des associations travaillant dans les domaines de l'insertion et de la formation linguistique. Cette opération encourage et facilite la production d'un écrit, même très court, par des personnes pour lesquelles cet exercice n'est ni aisé ni familier. Elle valorise les pratiques d'écriture dans le département et permet à chacun de (re)découvrir le plaisir d'écrire dans un cadre sécurisant. Enfin, grâce aux événements culturels et au spectacle de clôture proposés, elle offre aux participants la possibilité d'accéder à des lieux culturels dont ils n'oseraient pas franchir la porte seuls.

**Thème 2019-2020 :**  
**MUSIQUE SANS FRONTIÈRE**



## Publics visés / bénéficiaires

Jeunes de plus de 16 ans (sortis du système scolaire) et adultes en (ré)apprentissage de la langue française (personnes analphabètes, "Français Langue Etrangère" - F.L.E. , en situation d'illettrisme ou en remise à niveau) et/ou en insertion, y compris les personnes en situation de handicap, au sein d'une structure ou association partenaire.

**124 participants, dont  
48% habitent un QPV,  
contre 175 attendus**

**18 structures partenaires  
contre 19 engagées**

## Un projet culturel en trois axes

### VENIR EN APPUI AUX INTERVENANTS

Chaque apprenant-auteur est accompagné dans l'écriture par un intervenant professionnel ou bénévole de sa structure, auquel le CRIL54 propose des ressources en ligne (dossier pédagogique et carte mentale) et une formation à l'animation d'un atelier d'écriture animée par Philippe VALLET, poète et membre du GFEN.

### VALORISER LES APPRENANTS-AUTEURS

Toutes les productions sont éditées dans un recueil remis à chaque participant. Un spectacle de clôture permet la mise en voix et en espace d'un florilège de textes par les participants volontaires suite à des ateliers artistiques animés par la comédienne Isabelle NOBILI et le saxophoniste Stéphane ARLLOT.

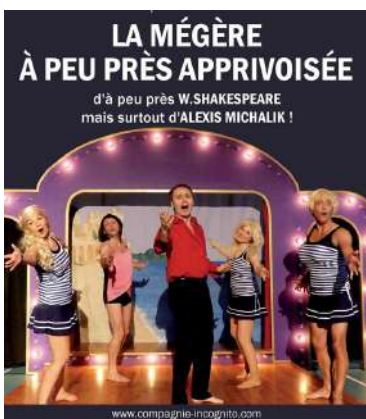
### FAVORISER L'OUVERTURE CULTURELLE ET CITOYENNE

Différents temps forts (concerts, spectacle théâtral et musical, comédie musicale...) sont proposés aux participants. Donnant matière à inspiration pour l'écriture, ils permettent aussi de faire de belles découvertes.

# 4. PROJET CULTUREL - LES DÉFIS DE L'ÉCRITURE 2019/2020

Calés pour la 1ère fois sur le calendrier scolaire (de fin septembre à début juin), ces Défis de l'écriture sur le thème "Musique Sans Frontière" ont subi de plein fouet l'impact de la crise sanitaire sur le monde de la culture. Si 2 des 3 spectacles programmés **fin 2019** ont bien eu lieu et ont rassemblé **35 personnes** à Lunéville et Vandoeuvre, la suite de la programmation culturelle a été très perturbée.

**40 intervenants formés à l'animation d'un atelier d'écriture, dont 10 professionnels et 30 bénévoles**



**105 textes produits, rassemblés dans un recueil remis aux participants**



**151 personnes ont assisté à un spectacle ou participé à une visite culturelle contre 350 attendues**

Manifestations culturelles (visites et spectacles) proposées aux apprenants-auteurs et aux habitants du Plateau de Haye à Nancy en 2020 :

- **Le 31 janvier** : **95 personnes** ont assisté à la comédie musicale « La Mégère à peu près apprivoisée » par la Compagnie INCOGNITO (Laxou) à la MJC Haut-du-Lièvre à Nancy.
- **Le 23 janvier** : **9 jeunes** de l'E2C de Toul ont visité l'exposition de street art « Fire on Fire » à la Galerie Poirel à Nancy
- **Le 13 février** : **12 jeunes** de l'E2C de Lunéville ont bénéficié à leur tour d'une visite guidée de cette exposition.
- **Le 13 mars** : **annulation** le jour-même à midi du concert de Gospel Konzept programmé à la MJC Haut-du-Lièvre à Nancy suite à l'allocution du Président de la République la veille au soir (annonce du confinement). **100 personnes étaient attendues.**
- **Le 4 avril** : **seconde annulation** de la comédie musicale « La Mégère à peu près apprivoisée » par la Compagnie INCOGNITO (Laxou) à la MJC Nomade à Vandoeuvre pour cause de confinement. **100 personnes étaient attendues.**
- **Le 25 mai** : **annulation** du spectacle de clôture au Centre Culturel André Malraux (CCAM) de Vandoeuvre, fermé au public. **250 personnes étaient attendues.**
- **Le 11 septembre** : report du **spectacle de clôture sous une autre forme, des "Lectures musicales", en plein air**, à la Cuisine ouverte du Plateau de Haye à Nancy, avec **3 apprenants-auteurs volontaires** accompagnés des artistes, Isabelle NOBILI et Antoine ARLOT. **50 participants.**

## 5. IMPACT DE LA CRISE SANITAIRE ET PERSPECTIVES 2021

Ce rapport d'activité 2020 est le reflet d'une année particulière, une année bouleversante, une année de crise sanitaire qui a mis en évidence les faiblesses de notre association, de nos liens, de nos pratiques, mais aussi leur richesse et notre capacité de rebond. Ce rapport reflète les efforts faits pour s'adapter à cette situation nouvelle et évolutive, imaginer de nouvelles formes d'intervention pédagogique pour poursuivre les accompagnements, tantôt à distance, tantôt en présentiel. L'année a été difficile mais aussi riche d'enseignements. Cette longue période de pandémie, la succession des périodes de confinement, l'incertitude de pouvoir mener à bien les projets, d'assurer le suivi des actions engagées et à venir ont généré pour notre association l'inquiétude du lendemain et nous ont amenés à questionner nos pratiques.

### NOS ACTIONS A L'EPREUVE DE LA PANDEMIE

La crise sanitaire liée au COVID-19 a profondément perturbé notre fonctionnement et l'ensemble de nos actions. L'année 2020 a été rythmée par les reports, les annulations, les adaptations continues au contexte mouvant. Nous avons tous été "assignés à résidence" et empêchés de nous réunir : ni nos moyens de communication ni nos pratiques n'étaient adaptés à une telle situation.

Pour les salariées, avant cette pandémie, le télétravail était inexistant. Nous ne disposions ni de smartphones ni d'ordinateurs portables performants, nous n'avions pas accès à nos boîtes mails ni aux dossiers communs à distance, la visioconférence et la conférence téléphonique ne faisaient pas partie de notre quotidien. La fracture numérique passait aussi au sein de notre propre association.

Le réseau de bénévoles a été contraint de modifier son fonctionnement habituel. Les rencontres hebdomadaires en face-à-face pédagogique ont dû être suspendues pendant les deux confinements en raison des restrictions de déplacements. En outre, un grand nombre de lieux d'accueil n'étaient plus accessibles aux binômes après le premier confinement. Malgré ces difficultés, les liens entre apprenants et bénévoles ont été maintenus - et c'est essentiel ! Toutefois, à quelques exceptions près, nous ne sommes pas parvenus à véritablement poursuivre l'accompagnement pédagogique. Les bénévoles n'étaient pas forcément à l'aise avec la communication à distance, se sentaient démunis par rapport aux activités à proposer aux apprenants et tous n'utilisaient pas les outils numériques d'apprentissage de la langue, loin de là. Certains aussi étaient sceptiques, voire réticents, quant à l'apprentissage des savoirs de base à distance.

Pour les apprenants enfin, personnes en difficulté de lecture et d'écriture, passer du face-à-face pédagogique à l'accompagnement à distance par WhatsApp, Messenger ou SMS (sans parler de Zoom) était pour ainsi dire impossible sans préparation préalable. La rapidité du passage au distanciel a mis en lumière la fracture numérique persistante en termes de connexion, de matériel informatique et de capacité à utiliser la technologie, ce qui se traduit par des possibilités d'apprentissage limitées.

Il y a cependant aujourd'hui une exigence d'autonomie face au numérique puisque la dématérialisation totale des services publics est annoncée pour 2022, soit dans quelques mois à peine. Cette disparition programmée du contact physique n'est pas sans conséquence sur de nombreux citoyens, dont les personnes précaires et celles en difficulté avec les savoirs de base. Or la crise sanitaire a révélé combien les personnes en difficulté de lecture et d'écriture ont besoin d'acquérir des compétences numériques de base. L'enjeu, c'est l'accès aux droits sociaux et aux services de ces publics, conditionné par le rapport à l'écrit et la manipulation technologique. Le risque de rupture des droits, de non-recours, est important. Le Baromètre du numérique



# 5. IMPACT DE LA CRISE SANITAIRE ET PERSPECTIVES 2021

2021 a montré qu'une personne sur deux en difficulté avec l'écrit était également en difficulté avec le numérique. Afin de ne laisser personne de côté, nous nous devons de tout mettre en œuvre pour faciliter l'accès aux compétences de base numériques de tous.

## FACE A LA CRISE, QUELLES INITIATIVES ?

### Mise en place d'outils de communication pour faciliter le télétravail

- Groupe WhatsApp pour faciliter la communication à distance entre les trois salariées.
- Adresse Gmail provisoire pour rester en contact avec l'extérieur pendant le premier confinement.
- Configuration de PC portables (dont deux personnels) pour avoir accès aux boîtes mail et aux dossiers communs depuis son domicile, les jours de télétravail, suite au premier confinement.

### Maintien du contact avec les apprenants et les bénévoles, information

- Des contacts téléphoniques réguliers pendant les confinements et au-delà ont permis de maintenir le lien entre l'association et les bénévoles d'une part, entre les binômes « apprenant-bénévole » d'autre part. Objectifs? Etre à l'écoute des bénévoles et des apprenants, entendre les interrogations des uns, les difficultés des autres (notamment en matière de continuité scolaire à distance pour ceux qui ont des enfants ou pour les démarches administratives en ligne), tenter d'y apporter des réponses, rassurer et informer.
- La mise à disposition de documents simplifiés liés à la crise sanitaire (attestation de déplacement, explication des gestes barrières, explications sur le Covid-19, etc.) adaptés au public en difficulté de maîtrise de la langue sur la page Facebook et via la Lettre d'information du CRIL54 ont permis d'informer les bénévoles, qui pouvaient ainsi assurer le relais avec l'apprenant accompagné.

### Incitation des bénévoles à poursuivre l'accompagnement pédagogique à distance

- Dès le 16 mars, les bénévoles ont été encouragés à maintenir l'accompagnement pédagogique à distance de toutes les façons possibles, selon les moyens à disposition de chacun (téléphone, courrier postal, WhatsApp, Messenger, etc.). Une veille a été réalisée afin de mettre à leur disposition via la Lettre d'information :
- des expériences et des bonnes pratiques issues du terrain permettant l'accompagnement à distance avec des moyens de communication gratuits appropriés, le plus souvent déjà utilisés par les apprenants.
  - des outils d'auto-apprentissage en ligne adaptés aux différents profils et niveaux d'apprentissage.

## QUEL BILAN ?

Force est de constater que peu de bénévoles ont suivi ces recommandations et ont saisi l'occasion de faire évoluer leurs pratiques pour s'adapter à la nouvelle donne. Pourquoi ? Période inédite, éprouvante par son ampleur et les restrictions imposées, déstabilisante pour tous, source d'inquiétude, générant des incertitudes face à l'avenir, peuvent expliquer en partie cette attitude tout à fait légitime. Certains ont d'ailleurs manifesté de fortes réticences à l'utilisation du numérique (besoin d'une rencontre physique, d'un véritable face-à-face, accompagnement à distance inenvisageable, sentiment de ne pas maîtriser suffisamment les outils numériques pour accompagner à distance, doutes sur la pertinence de l'apprentissage à distance, scepticisme quant à la capacité des apprenants à apprendre avec et par le numérique...).

Or la manipulation des outils numériques est devenue incontournable pour tous. En limitant les interactions sociales et les rencontres physiques, la crise sanitaire sans précédent que nous connaissons a généré un recours accru au numérique. Elle a créé de nouveaux besoins et laissé les personnes qui n'ont pas accès au numérique dans un isolement plus fort. L'accès aux compétences numériques de base apparaît comme une

## 5. IMPACT DE LA CRISE SANITAIRE ET PERSPECTIVES 2021

priorité essentielle, d'autant que la dématérialisation d'un grand nombre de services s'accélère et que celle de tous les services publics, prévue en janvier 2022, l'impose. **Aujourd'hui, (ré)apprendre à lire, écrire, calculer ne suffit plus pour être autonome dans la vie quotidienne. Qu'on le veuille ou non, il faut aussi maîtriser les compétences numériques de base. Le défi à relever est de taille!**

Le bilan de cette année, s'il est honorable, reste mitigé. Nous devons faire preuve d'humilité. Force est de constater que nous n'étions pas préparés à faire face à une crise de cette ampleur, ni sur le plan matériel, ni sur le plan des compétences. Salariées comme bénévoles, nous avons besoin d'être équipés, de monter en compétences - donc de nous former - et de faire évoluer nos pratiques pour répondre aux nouveaux besoins.

### **PERSPECTIVES : PROJET D'INCLUSION NUMERIQUE ET ACCUEIL D'UN CONSEILLER NUMERIQUE**

C'est pourquoi nous avons déposé fin 2020 un projet de 2 ans dans le cadre du Plan de soutien aux associations de lutte contre la pauvreté (France Relance). Il a été retenu et s'intitule "**Le numérique et les compétences de base accessibles à tous !**". Ce projet vise à élargir et à repenser l'offre de services existante en favorisant l'inclusion numérique des adultes les plus fragiles. D'une part en construisant un dispositif d'accompagnement multimodal (en présentiel et à distance) adapté aux apprenants en difficulté de lecture et d'écriture, intégrant les compétences numériques de base ; d'autre part en apportant des réponses concrètes aux besoins liés aux démarches administratives en ligne de publics non touchés à ce jour, lors de permanences locales animées par un conseiller numérique (en cours de recrutement suite à la réponse favorable de l'Etat à notre demande). Le projet vise aussi à acquérir du matériel informatique, tablettes et ordinateurs portables, qui sera mis à la disposition des binômes "apprenant-bénévole" comme des publics accompagnés par le conseiller numérique.

Il s'agit de **saisir les enseignements de la crise pour faire évoluer les représentations et les pratiques des bénévoles mais aussi des salariées, les doter de nouvelles compétences, repenser leurs modalités d'accompagnement et transformer le dispositif du CRIL54 en y incluant du numérique pour compléter l'existant et répondre aux nouveaux enjeux.** Lire et écrire sur écran, c'est un obstacle, un défi, mais aussi une opportunité ! Pour ce faire, une vingtaine de bénévoles volontaires et les salariées bénéficieront de trois sessions de formation de 2 jours, animées par deux formateurs-consultants expérimentés et spécialistes de la question du développement des compétences numériques de base par les personnes en difficulté de lecture et d'écriture. Suite à cela, des groupes de travail seront constitués pour co construire ensemble, avec l'appui de ces experts, un dispositif d'accompagnement individuel hybride, associant face-à-face pédagogique et accompagnement à distance avec des outils adaptés aux profils des publics. Enfin, un séminaire sera organisé pour faire connaître aux autres bénévoles du réseau la démarche et les outils et en faciliter l'appropriation.

Parallèlement, le conseiller numérique proposera des permanences pour aider tout public en difficulté vis-à-vis du numérique à effectuer ses démarches administratives en ligne de façon autonome. Il s'adressera en priorité aux personnes en difficulté avec les savoirs de base et proposera des séances collectives thématiques, mais aussi des accompagnements individuels sur demande.

Plus que jamais en cette période critique, les adultes en difficulté de lecture et d'écriture sont au cœur de nos préoccupations. Grâce à ce nouveau projet, nous espérons répondre mieux encore à leurs besoins et les mener vers l'autonomie, avec l'appui du réseau de bénévoles.



CRIL54 - Bât. Tilleul Argenté  
17 bis rue Laurent Bonnevey - 54100 Nancy  
03 83 97 01 34 - [cril54@cril54.fr](mailto:cril54@cril54.fr)

<https://cril54.fr>  
Facebook : Cril54

**CRIL<sup>54</sup>**  
*Apprendre pour Avancer*

**CENTRE RESSOURCES ILLETTRISME DE MEURTHE-ET-MOSELLE**